





Anton Weber (zcela vpravo) na třídní fotografii z doby svého působení v Ústí n. L.

Vedení Výboru pro uprchlíky z jižních Tyrol, který byl v roce 1915 ustanoven v Ústí n. L. (zdroj: Archiv města Ústí nad Labem)



č. 1 – A. A. Weber,
č. 2 – Marie Weis,
č. 3 – P. Inosenz (dominikán),
č. 4 – P. Anton Zimmer (ústecký děkan a předseda výboru),
č. 5 – slečna Neumwerová,
č. 6 – Heinrich Jarschel,
č. 7 – Ing. Buelee de Florin (pokladník)

OBSAH

Úvodník

Úvodní slovo
generálního vikáře P. Stanislava Přibyla **3**

Rozhovor

S P. Jakubem Jirovcem OT:
Minulost citlivá a obávaná **4**

Osobnost

Jaroslav Šebek:
Antonín Alois Weber – duchovní pastýř,
vystavený turbulencím doby **6**

Zprávy

Pastýřský list biskupa A. A. Webera
z roku 1938 **9**

Napsali jste

Zamyšlení, vzpomínky,
anketa **12**

Představujeme farnost

Krásná Lípa **20**

Pozvánky

Vzpomínkové akce
v Litoměřicích a Vlčí Hoře u Krásné Lípy **21**

Církevní stavby v diecézi

Kostely vybudované
za Weberova episkopátu **22**

Statečný navzdory...

Milí čtenáři,

dostáváte do rukou vydání diecézního časopisu Zdislava, které je opravdu zvláštním, výjimečným vydáním. Spíše se jedná o sborník textů nejružnějšího charakteru, které redakce shromáždila při příležitosti 65. výročí úmrtí litoměřického biskupa Antona Aloise Webera, posledního biskupa na litoměřickém stolci, jehož mateřtinou byla němčina.

Od okamžiku, kdy jsem se seznámil s jeho životními osudy, učaroval mi. Byl opravdu velikou osobností církve i společnosti, zvláště v posledních desetiletích svého života.



Byl svého druhu prorokem, prozřel totiž realitu své doby a formuloval postoj křesťana způsobem, který je nám dnes blízký, sympatický a možná i samozřejmý, avšak ve své době to byl postoj odvažný, ojedinělý a veskrze avantgardní. Mezi mlýnskými kameny nacionálně vypjatých vztahů česky a německy mluvících dětí těžce země ukazuje univerzalitu církve nejen jako jakýsi společný jmenovatel, ale především jako bázi, na níž se mají odehrávat všechny vztahy mezi křesťany. A protože jsme země čerpající z křesťanské víry a kultury, je toto paradigma platné pro celou společnost. Tento postoj zní: Pokud se obrácíme k jednomu Bohu, ať slovy Otče náš nebo

Vater unser, jsme jeho dětmi, a tedy navzájem bratřími a sestrami. Weberovou životní zásadou bylo, že Bůh je Otcem všech, a tak i církev a její představitelé musí stát stranou malicherných sporů a usilovat o skutečně přátelské vztahy. Jeho perfektní znalost jak němčiny, tak češtiny je jen praktickým důsledkem (a nebo východiskem) tohoto postoje.

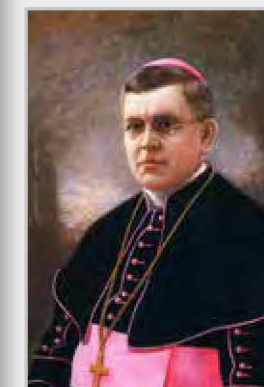
Ale nejen jazyková kultura činí biskupa Webera velikou a významnou osobností. Je to především jeho životní postoj, kdy nikdy neuhnul ze zásady, že jako biskup je zde pro všechny své diecézany, jakéhokoli jazyka. Tento postoj se stal zdrojem mnoha příkoří a utrpení, a můžeme říci, že ačkoli neprolil svou krev, byl skutečným mučedníkem v původním významu toho slova, totiž svědkem Krista, ať to stojí, co to stojí. Náš obdiv ještě vzroste, když se dovídáme, že byl od přirozenosti povahy spíše plachý a zakřiknutý, a že tedy tento jeho postoj byl skutečnou ctností, tedy postojem vybojovaným nejen proti proudu doby, ale i proti proudu svého naturelu.

Mám portrét biskupa Antona Aloise Webera ve své kanceláři, přímo v zorném poli. Jsem rád, že na něj mohu pohlédnout, kdykoli mám něco řešit nebo rozhodnout. Je mi vzorem statečnosti a zároveň dobroty.

Na závěr bych chtěl poděkovat mimořádnému nasazení mých spolupracovníků a přátel v přípravě připomínky tohoto velkého biskupa. Nerad bych někoho opomenul, ale chci vyjádřit svou vděčnost zvláště panu archiváři Martinu Barusovi a paní redaktorce časopisu Janě Michálkové.

Přál bych si, aby bližší seznámení s životem šestnáctého litoměřického biskupa přispělo k dalšímu a hlubšímu bádání, a možná i k úsilí o zhodnocení vzoru jeho života oficiální cestou církve. Kdo ví...

P. Stanislav Přibyl CSSR, generální vikář litoměřické diecéze



Fotografie
na titulní straně
časopisu:
Antonín Alois Weber

Foto:
archiv Biskupství
litoměřického
a Archiv města
Ústí nad Labem

Překlady textů
z německého jazyka
Ing. Jana Hovorková
a Mgr. Martin Barus

ZDISLAVA

časopis litoměřické diecéze
září 2013 • 18. ročník • 8. číslo • 20 Kč



Minulost citlivá a obávaná

Vystudoval katolickou teologii ve Vídni. Je členem České provincie Řádu bratří domu Panny Marie v Jeruzalémě.

V červnu letošního roku byl ve farním kostele Nanebevzetí Panny Marie v Bruntále vysvěcen na kněze.

Kněžské svěcení přijal z rukou Mons. Jana Baxanta, biskupa litoměřického. V současné době

působí jako farní vikář ve farnosti v Praze-Hlubočepch, současně ale pokračuje v doktorandském studiu

církevních dějin na univerzitě ve Vídni. Námětem našeho setkání byla jeho

dizertační práce a plánovaný výzkum, který by se měl týkat i litoměřického biskupa Antona Aloise Webera.

Představujeme vám

P. Mag. theol. Jakuba Jirovce OT.



Otče Jakube, když jsme spolu poprvé mluvili letos na jaře v Litoměřicích, zmínil jste své doktorandské studium na univerzitě ve Vídni a říkal jste, že byste se rád ve své dizertační práci věnoval i osobnosti litoměřického

biskupa Antona Aloise Webera. Proč právě jemu?

Protože jej považuji za významnou osobnost našich církevních dějin 20. století a jeho životní osudy mi připadají v mnoha směrech symbolické a úzce propojené nejen s církví českou a s „německy mluvící“ církví v bývalých Sudetech, ale vlastně i s církví světovou. Zároveň bych také částečně vyplnil mezeru v bádání v německy hovořící oblasti – o biskupu Weberovi je tam sice k dispozici jedna kniha, ale ta je, při vši účtě, spíše prvním náčrtem a vzpomínáním blízkého člověka. Přitom poptávka po vědeckém zpracování dějin církve v období nacionálního socialismu stále roste a jsou postupně otevírána témata, která byla ještě před pár desítkami let příliš citlivá, bolavá, nebo dokonce částečně tabuizovaná. Jako příklad bych mohl uvést osobnost vídeňského kardinála Theodora Innitzera, mimochodem rodáka z litoměřické diecéze, který byl dlouhou dobu vnímán téměř jako „nacističtí“. Poslední dobou ale vznikají i na naší katedře zajímavé práce o tom, jak za války pomáhal pokřtěným Židům atd.

Už víte, kterým oblastem života biskupa Webera se chcete věnovat blíže a proč?

Zajímaly by mě hlavně dramatické roky 1938 a 1939 a otázky týkající se církevní správy na územích, které připadly k nacistickému Německu. Jaké padaly organizační návrhy a jak se k nim pan biskup Weber stavěl? Kdesi jsem četl zmínku o jeho korespondenci s vratislavským kardinálem Adolfem Bertramem, který jej měl údajně požádat, aby se dál účastnil zasedání československé biskupské konference. To by byl pro církevní dějiny velmi cenný poznatek,

protože kardinál Bertram má pověst spíše zdrženlivého pastýře, který politickou moc nerad „provokoval“. Dále by mě také zajímala strategie biskupa Webera při vyjednávání s říšskými úřady a obecně jeho postoj k nacionálnímu socialismu a jeho názory na „sudetskou otázku“ a vztah k československé republice.

Kdo bude vedoucím Vaší práce a jaká jsou jeho doporučení?

Vedoucím práce je Univ.–Prof. Dr. Thomas Prügl, vedoucí katedry církevních dějin, který se mimochodem o naše církevní dějiny velmi živě zajímá a Českou republiku už mnohokrát navštívil. Naposledy letos na jaře, to vedl exkurzi vídeňské katolické fakulty do Prahy a jižních Čech. Pan profesor klade tradičně důraz na pečlivé zkoumání a zpracování pramenů a rád by také v práci měl kapitolu o tom, jak se ke všemu tomu pohnutému dění v Československu stavěl Apoštolský stolec.

Zaujalo téma i Vaše kolegy – studenty a studentky?

Řekl bych, že ano. Osobnost pana biskupa Webera jsem už prezentoval v rámci tzv. privatissima, na které chodí všichni doktorandi a doktorandky v oboru církevních dějin. Směřovalo pak na mě poměrně dost dotazů, mnohé jsem bohužel neuměl zodpovědět, například zda jsou doloženy nějaké kontakty mezi Weberem a zmiňovaným Innitzerem. Část otázek se pochopitelně také týkala současné litoměřické diecéze, její

P. Mag. theol. Jakub Jirovec OT

- narozen 26. března 1980 v Novém Jičíně
- studium žurnalistiky na Fakultě sociálních věd Univerzity Karlovy v Praze a katolické teologie na Katolické teologické fakultě Univerzity Vídeň
- na kněze vysvěcen 15. června 2013 ve farním kostele Nanebevzetí Panny Marie v Bruntále Mons. Janem Baxantem, biskupem litoměřickým. Koncelebroval opat Bruno Platter, velmistr Řádu bratří domu Panny Marie v Jeruzalémě (dříve Řád německých rytířů)
- nyní farní vikář Římskokatolické farnosti u kostela sv. Filipa a Jakuba v Praze-Hlubočepch
- člen české provincie Řádu bratří domu Panny Marie v Jeruzalémě

Der Bürgermeister
zu Leitmeritz

Durchlaßschein Nr. 3503

Der Bischof Dr. Anton Weber
(Vor-, Zuname und Beruf)

in Leitmeritz
(Wohnort und Wohnung)

geboren am 24. 10. 1877, ist berechtigt, die Demarkationslinie auf den amtlich zugelassenen Grenzübergängen in der Zeit

von 28. 12. 1938 4 Uhr bis 30. Jänner 1939 Uhr 24 zu überschreiten.



am 28. 12. 1938

1938

Der Bürgermeister:

[Signature]



pastorační a ekonomické situace. Jinak Rakušané také dobře vědí, že rodákem z diecéze je i hrabě Zdeněk Kašpar Kaplíř ze Sulevic, který sehrál velmi významnou roli při obraně Vídně před Turky roku 1683.

Jste členem Řádu německých rytířů. V čem jsou podle Vás osudy tohoto řádu ve 20. století a biskupa Webera podobné?

Asi bych obecně řekl, že zde v obou případech, i přes zatčení v sudetském prostředí a myšlení, byla minimálně elementární lojalita k československému státu. Po obsazení pohraničí pak přišla jistá rozpačitost a především horečnatá snaha nějak uspokojivě řešit situaci diecéze, resp. řeholního společenství. A po skončení války – dovolím si říci ne úplně správné chování obnovené československé správy, což bylo v případě německých rytířů asi ještě markantnější než u biskupa

Webera. Ale samozřejmě všechny paralely v historiografii kolísají.

Výsledky Vaší vědecké práce nás budou zcela jistě zajímat. Budeme se s nimi moci seznámit? Případně kdy a jak?

Doufám, že vše stihnu v předpokládané době doktorského studia,

tj. do tří let. S vědeckými pracemi, které na vídeňské univerzitě vznikají, je možné se seznámit buď standardní cestou, tj. ve fakultní knihovně, anebo v tzv. elektronické knihovně na internetu, kam se ji chystám „uvolnit“ i já.

Ptala se Jana Michálková
Foto: archiv P. Jakuba Jirovce
a Biskupství litoměřického



Průkaz (Durchlaßschein) opravňující A. Webera k přechodu nových říšských hranic do české části diecéze.

Antonín Alois Weber

duchovní pastýř, vystavený turbulencím doby

V pořadí šestnáctý litoměřický biskup Antonín Weber pocházel z Vlčí Hory u Šluknova z rodiny drobného rolníka a řemeslníka, kde se narodil 24. října 1877. Od počátku projevoval hlubokou zbožnost i zájem o vzdělání. Po absolvování základní školy začal studovat v jezuitském semináři v Bohosudově, který sloužil od poloviny 19. století pro přípravu zájemců o kněžské povolání. V Litoměřicích pak v osmnácti letech složil s vynikajícími výsledky maturitu. Poté začal studovat na papežské koleji Bohemicum, založené v roce 1884 s cílem umožnit kvalitní studium bohoslovcům z českých zemí. Charakterová i spirituální formace, hlubší ponoření se do duchovního života, směřující ke kvalitní přípravě na kněžské působení, představovaly základní prvky celkové výchovy mladých kleriků. V Římě byl také Anton Weber v roce 1901 vysvěcen na kněze a posléze promován i na doktora teologie. Po návratu do diecéze praco-

val nejdříve jako kaplan v Teplicích, kde aktivně plnil všechny pastorační úkoly. První kněžské kroky se odehrávaly ve složité době silícího hnutí Los von Rom, jehož podstatou bylo rozšiřování velkoněmeckých myšlenek pod záminkou přestoupení k protestantismu. Jeho horlivá angažovanost mu však ubírala fyzické síly a kvůli zdravotním problémům musel zvolnit pracovní tempo. Bylo zřejmé, že jeho tělesná konstituce není zvyklá na tak velkou zátěž a atakům choroby musel čelit i později. Zdravotní důvody ho však donutily změnit působišť. Až do biskupského jmenování působil jako katecheta na gymnáziu v Ústí nad Labem a byl populárním pedagogem. Ovšem i na těchto místech musel věnovat mnoho energie na obhajobu církevních zásad a katolického učení, protože i mezi středoškolskými studenty, stejně jako mezi velkou částí sudetoněmecké inteligence, byl přítomný nepřátelský duch vůči katolické církvi.

V novém československém státě

Němečtí katolíci se po vzniku republiky ocitli v mnohem komplikovanější situaci než čeští věřící. Na jedné straně čelili stejně jako české katolické kruhy vlně sekularizace, na straně druhé se vymezovali vůči nově vzniklému státu z národního hlediska. Nacionalizace v církevních kruzích, projevující se již za dob monarchie, tkvěla podle Weberova sekretáře a pozdějšího známého historika Josefa Rabase ve vývoji katolicismu v době josefinismu, kdy se duchovní stali především vykonavateli státní politiky. Nižší klérus na obou stranách se již od poloviny 19. století angažoval významně v posilování národního sebevědomí, což vedlo pochopitelně také ke stále většímu vzájemnému odcizení. Diecéze prožívala velmi intenzivně obtíže, dané vznikem československého státu. Tehdejší biskup Josef Gross například kritizoval snahy úřadů o „ponižování katolické církvi, zvláště v německých oblastech“ i národní šikany ze strany českých úřadů, přičemž pohrozil, že všechny stížnosti duchovních jeho diecéze budou pod-

stoupeny římské kurii, aby se o nich dozvěděla katolická veřejnost ve světě. Kromě národnostních sporů ovlivňovaly duchovní život v litoměřické diecézi také důsledky poválečné sekularizace, vyvolávající kritické nálady proti katolické církvi. Tyto tendence našly svůj odraz zejména v silícím hnutí vystupování z církve a přestupování k církvi československé a dalším nekatolickým církevním společenstvím. Severní Čechy, zvláště Mostecko, prožily také vlnu výstupů z církve, které se podle vatikánských zdrojů dotkly kolem 260 000 lidí. Vnější nepřítel a komplikace vedly ovšem na druhé straně k většímu soustředění na vnitřní život. Velmi důležité impulsy i v meziválečné době dávala činnost řeholů, například lidové misie pořádané jezuity, kapucíny, redemptoristy a obláty v řadě farností. Pod jejich vlivem se rozšířilo měsíční pravidelné přijímání svátostí a také nové projevy zbožnosti, jakým bylo zejména v německém prostředí rozšíření úcty k Nejsvětějšímu Srdci Ježíšovu. Významným zdrojem obnovy se staly po první světové válce také spolky mládeže.

Weber v této době aktivně působil a jeho horlivost nešla pozornosti biskupa Josefa Grosse, který ho jmenoval do důležitých církevních úřadů v diecézi. Po četných urgencích na československá úřední místa byl v dubnu 1930 vládou schválen a poté jmenován také na kanovníký post. Apoštolská nunciatura totiž v první polovině 20. let odmítala uznanou možnost československé vlády vyjadřovat se k navrhovaným osobám církevních hodnostářů. Papežští diplomaté deklarovali neslučitelnost práv reprezentací nástupnických států s právy udělenými Svatým stolicí Habsburkům a teprve po uzavření modu vivendi se mohla dát do pohybu i personální jmenování.

Biskupem

V lednu 1931 biskup Gross zemřel a československá vláda chtěla využít vzniklou situaci k prosazení českého kandidáta (hovořilo se zejména o arcibiskupském sekretáři Ottovi Stanovském). Svatý stolec však i na základě mnohých intervencí i národnostního složení diecéze prosazoval biskupa německého původu. Z mnoha navrhova-

ných osob se největší podpory dočkal Antonín Weber. Podpora jeho jménu pramenila z jeho velkých osobních kvalit, národnostní toleranci a také ocenění snahy hájit principy papežské politiky.

Weberovo oficiální vystupování bylo mnohem civilnější než u jeho předchůdce a využíval každé příležitosti, aby se setkal s věřícími v diecézi. Biskup Weber se zároveň snažil podporovat snahy o duchovní obnovu a usiloval o zvýšení vzdělanosti laiků i kléru. Z tohoto důvodu věnoval pozornost také zlepšení situace v litoměřickém diecézním učilišti. K významným počínům biskupa Webera patřilo také další doplnění litoměřické kapituly, kterou vnímal jako jednu z opor, která mu pomůže při biskupské službě. Při adresování žádosti státním úřadům o obsazení míst v kapitule argumentoval Anton Weber organizačními problémy při udržování chodu konzistoře a z toho plynoucími problémy při správě diecéze. V pastorační rovině podporoval například činnost Katolické akce, iniciovanou papežem Piem XI. s cílem podpořit větší zapojení laiků do církevního života a iniciovat tímto způsobem vnitřní i vnější misii pro evropskou katolickou církev, která byla již v této době zasažena důsledky sekularizace. Biskup Weber si počínal velmi aktivně a v ordinariátním listě například v roce 1932 vyzval k tomu, aby vznikaly farní výbory, složené z věřících, ochotných se zapojit do spolupráce s knězem v zájmu zlepšení stavu farních společenství. Lze o něm říci, že do čela diecéze přišel spirituálně a zároveň dynamicky uvažující muž, který se snažil od počátku realizovat kroky, které by napomohly k prohloubení spirituálního rozměru života věřících a současně rozproudily ve větší míře pastorační činnost.

Nesnadná plavba v politických vodách

Od začátku svého působení byl prakticky ihned konfrontován s velkými politickými změnami, které zasahovaly také mezi Němce, žijící v českých zemích. Jedním z hlavních zlomů je nástup nacismu v Německu v lednu 1933 a o několik měsíců poté vznik Henleinova hnutí, z něhož později vznikla Sudetoněmecká strana (SdP). Nový subjekt fascinoval i mnohé sudetoněmecké katolíky. Zvláště věřící mládež se tehdy cítila být povolána ke sjednocení sudetoněmeckého národa a k překonání politických, sociálních i konfesních bariér. Biskup Weber rozpoznal nebezpečí, které se v Henleinových idejích skrývalo, a před jeho podporou varoval. Kriticky vystupoval i proti všem dalším národním aktivi-

tám, chtěl udržet v diecézi národnostní smír. V březnu 1934 například odmítl i konání kulturně orientované výstavy, spojené se slavnostmi národního spolku „Bund der Deutschen in Böhmen“, v prostorách semináře v Litoměřicích. Z jeho podnětu se naopak v Mladé Boleslavi ještě v létě 1937 uskutečnil manifestační sjezd českých a německých katolíků za účasti kolem 20 000 lidí.

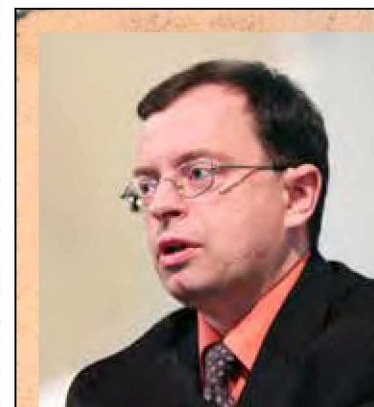
Na osudné křižovatce v roce 1938

Velmi dramatické události se v litoměřické diecézi odehrávaly již po obsazení Rakouska v březnu 1938. Papežský nunciatus Saverio Ritter na jaře 1938 se znepokojením registroval, že euforie „národní revoluce“, spojená s mocenským vzestupem SdP, zachvátila také nezadatelnou část sudetoněmeckých kněží a laiků. Tyto zprávy do Vatikánu potvrzují, že papežské kruhy kriticky vnímaly i fakt, že velká část německých katolíků v ČSR nebyla v osudovém okamžiku roku 1938 schopna čelit národnostním tlakům. Představitelé SdP dávali stupňováním požadavků vůči československé vládě najevo, že se nebudou chtít spokojit ani s požadavkem autonomie, ale svůj cíl již nepokrytí viděli ve spojení s říší. Dalším z dopadů anšlusu Rakouska byl i postupný zánik německé katolické spolkové struktury. Dostal se také do sporů s bohoslovci posledního ročníku, kteří chtěli všichni manifestačně vstoupit do SdP, která se již také nepokrytě hlásila k nacistickému světonázoru. S prosbou o řešení situace se obrátil i na Vatikán. Den před plánovaným svěcením, v úterý 28. června 1938 večer, přišel telegram z Říma od sekretáře Kongregace pro semináře Ernesta Ruffiniho, který doporučil, aby odmítl všechny ideologie, neslučitelné s katolickým učením.

Bohoslovci se sešli ráno před svěcením s biskupem a „formuli pravověrnosti“ podepsali. To také znamenalo, že nesměli být součástí SdP. Za postup v této kauze byl Weber oceněn v červenci 1938 i papežem Piem XI. Ještě v létě 1938, kdy národnostní napětí dosahovalo vrcholu, navíc Weber vydal prohlášení, v němž varoval duchovenstvo ve své diecézi před podporou SdP jako strany, která šíří mimo jiné i rasové teorie odsouzené papežem. Jeho pozice však nebyla vůbec jednoduchá ani ve vlastních řadách. Přívrženci národnostních idejí mezi sudetoněmeckými katolíky totiž používali argumenty, že zdejší situace je odlišná od říšskoněmecké, kde byla církev vystavena pronásledování, protože v Československu jde především o zachování zájmů celé národní skupiny, nikoli specificky jen katolíků.

Pomnichovské a válečné události

Uzavření mnichovské dohody v září 1938, jejímž důsledkem bylo odstoupení pohraničních území Německu, znamenalo fakticky začátek konce česko-německého soužití. Důsledky Mnichova v roce 1938 se osudově promítly i do života katolické komunity v litoměřické diecézi, což se projevilo již správním rozdělením biskupství. Biskup Weber nesouhlasil s návrhy na uspořádání církevní správy, kterou podali někteří národnostně smýšlející duchovní, v první řadě profesor církevního práva Adolf Kindermann. Na rozdíl od mnohých si zároveň nedělal žádné iluze o charakteru nových poměrů. Pádny důvod mu k tomu daly i události v Rakousku, kde dav přívrženců Hitlerjungen zaútočil začátkem října 1938, tedy jen několik dní po připojení pohraničních území k Německu, na arcibiskupskou rezidenci ve Vídni a zranil několik tamních kněží. V této době církev navíc čelila obtížné finanční situaci, protože naráz přestaly platit uzavřené dohody z Československé republiky. Velké problémy v materiálním zabezpečení duchovenstva v Sudetech zneklidňovaly také Vatikán a papežský nunciatus v Německu Cesare Orsenigo například intervenoval kvůli této záležitosti i u vládních míst v Berlíně. Weber marně protestoval proti rozhodnutí uzavřít jezuitský seminář v Bohosudově, který fungoval jako místo přípravy na duchovní povolání. Představy o školské politice totiž jasně formuloval vládní prezident v Ústí nad Labem a čelný představitel předválečného nacistického hnutí mezi Němci v pohraničí, Hans Krebs, když prohlásil, že nacisté chtějí mít výchovu mládeže plně ve svých rukou a nebudou tolerovat pokusy o zasahování dalších subjektů do této sféry. Velké problémy



doc. Mgr. Jaroslav ŠEBEK, Ph.D.

Historický ústav Akademie věd České republiky, vědecký pracovník oddělení dějin 20. století

Zaměření vědecké činnosti: politické a sociální dějiny první republiky; problematika vývoje uvnitř českých a německých politických stran v letech 1918-38; církevní dějiny 19. a 20. století

Pedagogická činnost: FF UK Praha

Členství ve vědeckých, vědecko-správních radách a komisích: tajemník české části Česko-rakouské komise historiků

(Zdroj: <http://www.hiu.cas.cz>)



Jedna z prvních biskupových fotografií pořízená v ateliéru Ullrich v Jablonci nad Nisou, 1932 (fotografie vznikla zřejmě při příležitosti svěcení tamního kostela Nejsvětějšího Srdce Ježíšova).

zasáhly také bohoslovecký seminář. Jeho prostory se vyprázdnily, alumni museli narukovat do armády. S postupem války sílil tlak nacistických úřadů na omezení veřejných církevních slavností. Funkcionáři nacistické strany se snažili vyučování náboženství nahradit ateistickou propagandou. V důsledku toho rostl také počet kněží, kteří pro své názory nesměli vyučovat na školách, byli vyslýcháni na gestapu a někteří z nich vězněni v káznících a koncentračních táborech. Nacisté měli v represích proti katolíkům v podstatě volnou ruku, neboť na připojená pohraniční území v Československu se nevztahoval konkordát mezi Němcem a Vatikánem, uzavřený v červenci 1933. Proto velkou část jeho diecézní agendy tvořily žádosti ve směru podpory církevních zájmů. Je třeba výrazně ocenit, že neztratil ze zřetele pastorační potřeby českého obyvatelstva.

V poválečných vírech

Po skončení války se změnila zásadně podmínky česko-německého soužití. Válečná zkušenost byla zdrojem silných protiněmeckých nálad a podpory myšlenky vyřešení národnostních problémů vysídlením německého etnika. Těžké životní chvíle prožil i v období těsně po válce i litoměřický biskup Weber, když ho příslušníci Revolučních gard odvedli do internačního tábora, odkud ho propustili až na zásah českých věřících. Těžko se však vyrovnával s odsunem většiny německých kněží (z více než devíti set jich po válce zbylo v diecézi něco málo přes dvě stě) i jejich farníků. Následky vysídlení německého obyvatelstva se promítly

právě do života diecéze a v této době zažila poprvé pocit diaspory, když se ve velmi krátké době radikálně změnil náboženské poměry směrem k prudkému oslabení duchovního života.

Biskup Weber v prvních poválečných týdnech a měsících upozorňoval na násilí, jež se odehrávalo před jeho očima vůči německým duchovním. V jednom z dopisů, adresovaném v červenci 1945 generálnímu vikáři Kuškovi, například popisoval příklady fyzického trýznění svých kněží, neodůvodněné zásahy do chodu církevních institucí, ale i prudký nárůst sebevražd mezi německým obyvatelstvem. Vyzýval proto příslušná úřední místa ke zmírnění postupu. Jeho hlas však v poválečných turbulencích zanikl. Složitou osobní situaci ještě prohlubovala skutečnost, že byl postupně izolován a prakticky se nedozvídal informace o tom, jak vypadá stav diecéze. V říjnu 1946 s ním jednal v rezidenci osobně papežský nuncius a ze setkání pravděpodobně vyplynul návrh na biskupovu rezignaci, kterou Svätý stolec přijal o tři měsíce později. Detailnější okolnosti a důvody, o nichž se nyní můžeme jen dohadovat, by bezpochyby vyjasnilo zpřístupnění materiálů z vatikánského archivu z doby pontifikátu Pia XII.

V pohraničních oblastech se v poválečných zmatcích jen obtížně budovaly nové církevní struktury. K jejich další obnově mělo přispět i jmenování apoštolského administrátora, kterým se stal po Weberově demisi pražský arcibiskup Josef Beran. Následně pak vystupoval biskup na veřejnosti už jen sporadicky a jednou z posledních

významných příležitostí bylo setkání s duchovenstvem v červnu 1947 v dominikánském klášteře. Důvodem k jeho „vnitřní emigraci“ bezpochyby byly dramatické válečné a pak hlavně i poválečné události, jejichž důsledky vzhledem ke své citlivé povaze velice těžko duševně snášel. Současně se začal zhoršovat i jeho fyzický stav, což ještě umocnil záchvat mrtvice. Dočkal se však jmenování svého nástupce, kterým se stal od září 1947 salesiánský kněz Štěpán Trochta, vězeň nacistického režimu. Zdravotní problémy se časem dále komplikovaly a 12. září zemřel na interním oddělení litoměřické nemocnice.

Příběh kněze a biskupa Webera je ukázkou složitých peripetií v razantně se měnících okolních politických a společenských podmínkách. Už jen v letmo načrtnutém profilu o něm můžeme prohlásit, že to byl člověk nakloněný spirituální obnově, zakotvený v hluboké víře a otevřený vůči lidem, žijícím ve svěřené diecézi i mimo ni. Vzhledem k rozšíření nacionálních idejí je třeba velice ocenit jeho schopnost nadřadit univerzální zájmy nad zájem národní. Naplňoval tak prototyp „dobrého pastýře“, který navíc osvědčil své morální kvality v nelehké době, v níž se jak v tyglíku tavila pevnost charakterů, morálních postojů i společenských názorů. Jsem přesvědčen, že je velmi potřebné si takové osobnosti nejen z církevního života připomínat, důkladně analyzovat jejich životní peripetie a hledat v nich možné přesahy, které dokáží oslovit i přes propast času.

Jaroslav Šebek

Ordinariátní list

Litoměřické



bisk. diecese.

Čís. 3.

1938.

Obsah: 1. Č. 1997. Pastýřský list nejdůstojnějšího pana Ordinaria. — 2. Č. 1739. Pokyny pro kanonickou generální visitaci a pro udělení svátosti biřmování. — 3. Č. 1900. PROGRAMMA XXXIV. Congressus Eucharistici Internationalis. — 4. Č. 1026. Usnesení biskupské konference z r. 1937 a jejich provedení. — 5. Č. 1016. Liturgické hnutí. — Prohlášení lineckého bisk. Ordinariátu o jeho výstrelcích. — 6. Č. 1897. Jak se censury vykonávají a jak mají být vykonávány. — 7. Č. 1709. Podpory ministerstva soc. péče při opravách a novostavbách kostelů. — 8. Č. 1814. Rezipisuje se nadace Matěje Koslera pro kaplana a učitele. — 9. Č. 1999. Branná výchova. Spolupráce kněžstva s důstojníky branné výchovy. — 10. Č. 1585. Seznamy členů Bratrstva ustavičného Klanění se Nejsvětější Svátosti. — 11. Č. 1586. Zpráva o činnosti „Svazu charity pro českou oblast diecese litoměřické“ v roku 1937. — 12. Č. 1587. Výkaz říjnové sbírky v české obl. diecese litoměřické v roce 1937. — 13. Č. 1738. Líbrň prohibiti. — 14. Č. 1896. Kongres mládeže v Americe. — 15. Č. 1532, Proprium Pragense. — 16. Č. 1998. Personalia. — 17. Č. 1704. Commendantur libri.

Č. 1997. Pastýřský list nejdůstojnějšího pana Ordinaria.

Antonín Alois,

z milosrdenství Božího a z milosti Apostolského Stolce biskup litoměřický, vzkazuje důstojným spolubratřím a rozmilým věřícím, zvláště milené mládeži, pozdravení a požehnání v Pánu.

Nastávající jaro, věstící sice rok perné práce, ale, dá-li Pán Bůh, též hojnou úrodu, ukládá též zástupci Božského rozséváče, t. j. diecesnímu arcipastýři, by zasil šimě nebeské, slovo života, do srdcí svých chráněnců, chtějí-li je přijmouti, v blahé naději, že vzejde a rozkvete pro tento život pozemský, ještě více však pro nekonečnou věčnost.

Arcipastýřské slovo, to je předem slovo díky a radosti. V mnohých z nás zanechal uplynulý rok nezapomenutelné vzpomínky. Mimo značného počtu mládežstevých, přistoupivších s posvátnou radostí ku sv. biřmování, sešly se tisíce a tisíce diecesánů obou národností, v biskupském sídle a jinde, by veřejně a slavnostně projevily své součtenství s Ježíšem Kristem v Nejsvětější Svátosti Oltářní, se svatou matkou Cirkví, se Svätým Otcem a s představeným této diecese. Mimo zdařilých manifestací náboženských v České Kamenici, v Litoměřicích a v Petrohradě byl to zvláště úchvatné krásný sjezd katolický v Mladé Boleslavi, jenž desetitisíce srdcí naplnil radostí a důvěrou. Biskup děkuje všem pořadatelům a účastníkům též s tonoto místa a přisiluje jim svou blahovůli. Vždyť při takovýchto příležitostech nejlépe vidí, jak se uskutečňuje připověď Písma sv., o níž se zmínil při pohřebním proslovu nad

rakvi svého předchůdce, a jež zní: „Pán Cirkve svou neopustí, neboť Ježíš Kristus jest ižž včera i dnes i na věky.“ (K Žid. 13, 8).

Proto jest arcipastýř vzhled do budoucnosti pevný a důvěry plný přes všechnu zasmušilost doby přítomné. K tomuto potěšnému postoji arcipastýře opravňuje přesvědčení, že není osamocen, ať přijde cokoli! Pohotově stojí bohanaděný šik, jenž jest ochoten střežiti nejsvětější hodnoty, a arcipastýř neopomene tomuto sboru miláčků Kristových svěřiti mnohé zájmy Božského Spasitele, jakmile dosaváde malé ručky a srdce povyrostopou a zmohutní, pokud zůstanou věrní. Tot jsou nositelé nové doby. Nenechá-li naše milá mládež náboženství si nikým zkaziti, též ani sama se nezkaží!

Biskup si vůbec přeje častěji se stýkati se svými svěřenci. Příležitosti k tomu je dostatek! Bychom zůstali při nábožensko-církevních příležitostech: v litoměřické diecesi je mnoho svatých, jež se náležitě neoceňují. Kěz by všechny byly horlivě navštěvovány a doznaly žádoucího rozkvětu! Zdá se, že si všichni dosud neuvědomili, že nejpřednější a nejvýznamnější z nich je biskupský velechrám v Litoměřicích. Zde odpočívají velcí svěťci, zde se konají posvátné úkony a obřady, jež jsou pro náboženský život statických vele-důležitých. Jak však můžeme očekavati, že svatí a svěťci Boží se na nás rozpomenou u trůnu Boha trojediného, když my, jimž je jejich pomocí tolik zapotřebí, na ně zapomináme, je neuctíváme; Proto nařizujeme, by svátek svätých mučedníků Felixe a Viktorina byl každého roku ve všech kostelích bisk. Ordinariátu v Litoměřicích podřízených zvláště a každý pro sebe oslavován dle odpoledních pobožností po předcházejících ohláškách s kazatelny a přiléhavých připomínkách v kázání a při křesť. cvičení. Bylo by jen přirozené,



Unikátní snímek z biskupovy intronizace (Litoměřice 6. prosince 1931). A. A. Weber označen bílým křížkem, před ním kanovník Jaroslav Varhulík, zcela vepředu tehdejší generální vikář a kapitulní děkan Adolf Šelbický.

kdyby nové kostely, kaple a oltáře a taktéž dítky na křtu svatém byly dle těchto nebeských ochránců pojmenovány a tak zvláště v obvodu naší diecese jejich památka uctívána a slavena.

Při této příležitosti budiž všem učitelům náboženství co nejdůležitěji doporučeno, by vážně prozpětovali své svědomí, zdali též ve škole i na kazatelně věnují náležitou pozornost našim svatým patronům zemským. Věru že by bylo smutné, sezna-li by se při zkouškách, že tomu tak není! Vůbec se zdá, že je životopis svatých při vyučování i kázání jen popelkou, ačkoli neskýtá toliko mnoho zajímavého, nýbrž se jeví jakožto praktické a osvědčené křesťanství. Proto tolik křesťanů jmen, jež jejich nositelům nemohou být ku zbožnému pozdvižení mysle a k návodu k dobrému. Vůbec by bylo uctívání svatých patronů křesťanů v rodinách stálou příležitostí ku zvýšení rodinné radosti a zároveň velikým pokrokem při znovupokřesťení života.

Tak se stává, že mládež slyší o všech možných a nemožných mistrovstvích světových, jež někdy bývají opravdu směšné a nedůstojné, kdežto o velikánech v bohoslužbě a mravnosti, jichž sláva ani na věčnosti nepomine, neuslyší pranic, nehledě ani k tomu, že život lidský není žádnou hračkou ani sportem, nýbrž věcí na světě nejvážnější s důsledky nejdůležitějšími. Proto se milému lidu křesťanskému co nejvíce doporučuje důkladný životopis svatých a výklad evangelií a epistol. Z těchto křesťanských knih mají dítky v rodinách předčítati. Dítky budiž posílány pro svěcenou vodu a ji nechť rodiče pokropují a žehnají sebe i večer a při každé vhodné příležitosti! V době, kdy se opět zavádějí staré, krásné zvyky lidové, je věru toto připomenutí na místě. Mládeži přísluší tuto připomínku uskutečňovati; duchovní rádcové jí budou při tom dojista rádi nápomocni.

Než i mužům a ženám se dáva na vědomí, že se arcipastýř bude těšiti, bude-li smíti k nim promluvití. Ponejvíce to bude možné při zvláštních příležitostech ve skupinách, někdy společně, zvláště po ukončení návštěvy a břimování; po tuto dobu jen v dotýčeném kraji. Zamýšlené slavnosti se však nesmějí křížovat; proč je zapotřebí je včas ohlásiti.

Prozřetelnosti Boží se stalo, že v obvodě litoměřické diecese, jejím představeným mohlo být zřízeno v základě Apostolské plnomoci nové klášterní společenství jména „Litoměřické Sestry kongregace Nejsvětější Eucharistie“ s ma teřincem ve Velkém Brezně, farnost Svádov, vikariát Ústí n. L. Již za v Pánu zesnulého předchůdce v biskupském úřadě se na tomto úseku duchovní správy zdatně pracovalo. O svátku obětování Panny Marie 1937 bylo toto dílo dokonáno. Tyto řeholnice se zabývají činností usmířovací, zvláště tím uctíváním Nejsv. Eucharistie, péči o chudé, nemocné a mrzáky, laickou katechesi, podporou každého druhu katolické akce paní a dívek. Bylo již zřízeno několik odboček. Bylo by přáním diecesního arcipastýře, by jmenované řeholnice byly zavedeny jako pomocnice v duchovní správě, aby jim důstojní spravcové duchovní mohli aspoň některé práce přenechat, by tak v osadě někdo byl, jenž by se ujal ztracených a opuštěných osadníků a nikdo z farníků nežel o nezemře. Bez Pána Boha, Cirkve a sv. svátostí. Podobně se velmi zasloužily zvláště o nadmiru potřebnou péči v chudých neb zanedbávaných rodinách Sestry společen-

stva „Caritas socialis“. Pro české osady nabízí své služby v chorobincích, školách, paramentních pracích a ústavech Kongregace Sester Nejsv. Svátostí v C. Budějovicích. Bůh jim všem i nadále žehnej!

Tím však ještě není výpočet potěšných zjevů vyčerpán. Nelze však si utajiti, že nám všem jest zápolit s nemalým počtem úkazů a skutečností rázu starosti a strasti plného. Nejnebezpečnější z nich jest stále se jevící nedostatek kněžstva při všem vzestupu kněžského dorostu. Do 6. února t. r. bylo v naší diecesi neobsazeno 69 far; počet neobsazených míst kaplanských a katechetských přesahuje několik set. Letos snad bude vysvěceno 26 kandidátů. Než tím jest nedostatek toliko posledního roku překročen jediným kandidátem. První ročník biskupského semináře kněžského má jen 8 bohoslovců. V prvním ročníku bisk. soukromého gymnasia s právem veřejnosti v Bohosudově jest jenom 20 příslušníků litoměřické diecese. Českých chovanců v chlapeckých seminářích v Bohosudově, Bubenči a Kroměříži je 55.

Ze 26 kněží, kteří by po 50ti-leté službě na vinice Páně měli právo si trochu odpočinouti, jest ještě 8 ve službě činných, a 3 z nich dočista ve vyšším úřadě, 253 kněží je přes 60 let. Ze při těchto poměrech, a zvláště též při přetíženi mladších kněží, zavlačenou různou nedostatků, kdo by se tomu chtěl divit? Vždyť požadavky jak církevního zákonodárství tak katolického lidu jsou stále tytéž, tiseň doby však stále větší. Tu „nestavili Hospodin domu, marně se lopoti, kteří jej stavějí“ (Zalm 126, 1). „Zeň sice mnohá jest, ale dělníků málo. Poďte tedy Pána žni, aby poslal dělníky na zeň svou!“ (Mat. 9, 37, 38).

První prosba budiž vznesena k důstojným pánům spolubratřím. S pastýřem nejvyšším a biskupem Vašich duší (1. Petr 2, 25) k Vám volám: „Vy jste sůl země, „světlo na svícnu“, „město na hoře ležící“ (Mat. 5). „Zijte hodně toho povolání, kterým jste povoláni, s veškerou pokorou a tichostí, s trpělivostí, snažíc se ve spolek v lásce, snažíc se zachovávat jednotu Duchu ve svazku pokoje“ (Efes. 4, 1-3). Ovšem že všechno od a na Vás nezávisí. Kdo věří v mravní řád světový vůbec a v zjevení Božské spravedlnosti zvláště, těžší odolá myšlence, že činné, beztravné páchané osrocování duchovního stavu a jeho zástupců musí konečně míti v zápětí nedostatek Božího povolání ku kněžství Kristovu. Jak praví Pán u žalmisty (Z. 104, 15.)? „Nedotýkejte se mých pomazaných, mým prorokům ať neublížíte!“

Ale konečně omluvil největší a nejsvětější pomazaný Páně, náš Mistr a Pán, všechno, co trpkého a bolného Jemu učiněno bylo, známými slovy, že mnozí si přece nejsou vědomi toho, co činí (Luk. 23, 34). Přčetní jsou obětavému, neúnavnému, uznatému sluhovi Páně věrně oddáni. Tak daleko to s námi nedospělo jako u našeho Božského pravzoru. Lze se též domnívati, že velkodušnosti, jevící se v trpělivém snášení potíží, bude zase vyvolána mohutná přitažlivost ku stavu duchovnímu, jak nám ji dokazují dějiny pronásledování křesťanů. Budme pamětlivi slov sv. Pavla (1. Kor. 4, 4): „Ničeho si sice vědom nejsem, ale tím nejsem ospravedlněn.“ Vždyť Bůh ví, co se děje. Pro toho, jenž pravil: „Ani vlas s hlavy vaší nezahyne nesmíme ničeho litovati ani odmítati. Než, bude zapotřebí vychovávat zvláště mládež mužskou více k hrdinství a sice nájme k tichému, nehodnocnému, za-

to více k věčnosti poutanému, nikoli nápadnému; nikterak k změkčilosti, požívačnosti a ziskuchtivosti. Nejsme násilníci, pouzí úředníci a dělníci, námezdníci ani lidé, s nimiž lze se smlouvat o zásadách anebo pohrátati si přísahami. Nýbrž jsme pastýři, od Boha povoláni, bychom svěřený lid vedli k věčné spáse. Tím je načrtnut celkový obzor, na němž se může vyžít veškerá naše tvůrčí síla, jediné omezená zákony spravedlnosti a lásky, krátkosti života a hranicemi pozemského obzoru. Kdo se snaží tyto vlastnosti na sobě projevovati, je účasten všeobecného kněžství Cirkve a odnímá nám část naší práce a starosti.

Pečujme též o to, by celý náš život nepostrágal Mariánskému smýšlení a citění! Již první příchod Krista Pána na svět jest bez Panny Marie nemyslitelný. Proto jest oprávněna životní zásada a zdůvodněn názor, že každý příchod k Ježíši Kristu se uskutečňuje Pannou Marií. Cirkve považuje Pannu Marii za prostřednici milosti Boží, a k tomu dostatek důvodů. Proto se výslovně požaduje, doporučuje a podporuje úcta Bohorodičky ve smyslu cirkve, růženec, Mariánské družiny atd.

Hlavní starosti diecesního arcipastýře jsou nutně semináře, jak chlapecký (v Bubenči a v Bohosudově) tak kněžský v Litoměřicích. Tyto ústavy vyžadují každého roku značných nákladů. Ježto odchovanci těchto ústavů přináležejí celé diecesi, tudíž i katolickému lidu, nesmějí věřící starost o ně ponechávat biskupu samotnému. Finanční stránku obstarává zvláště „Spolek pro podporu kněžského dorostu české národnosti v diecesi litoměřické“, jenž by jako odbočka katolické akce neměl scházeti v žádné farnosti. Ovšem, péče o dorost kněžský není pouhou záležitostí finanční. Jde tu předem o to, jak lze získati postačitelny počet nadaných a hodných hochů uslechtilé a obětavé povahy, což lze docílit toliko ve vzorných, katolických rodinách, ne tak třeba dobře myšleným domlouváním, jako spíše vzorným životem a vytrvalou modlitbou. Než i důstojným pánům učitelům náboženství na obecných, měšťanských a středních školách připadá v této věci významný úkol,



Uvítání biskupa Webera (uprostřed snímku) 22. května 1938 ve Mšeně u Jablonce nad Nisou před svěcením tamního kostela Nejsvětější Trojice.

ježto pod jejich rukama se vyvinují Bohem dané schopnosti a vlohy dětí. Arcipastýř si umíní věnovati zvláštní pozornost duchovní správě ministrantů. Snad bude štepnicí budoucích kněžských povolání. Avšak i veškerý katolický lid se ma stále více touto myšlenkou a snahou zabývati. Podnět k tomu zavdává dobrovolně zachovávaný půst kvatembrový, zvláštní kvatembroué pobožnosti ve středu, v pátek a sobotu čtvero kvatembrových dnů, čili snad tépe v následujících nedělích, zavedení kněžské soboty, projednávání těchto otázek v katol. spolcích, zvláště ve sdružení katol. mládeže, využitkování kněžských oslav a lidových misii atd. Snad Bůh těmto našim snahám požehná, nesoucím se k rozmnožení království Božího na zemi.

Velmi vydatnou péči dlužno též věnovati těm, kdož hodlají vstoupiti v stav manželský. Všecka čest porádám zdravotním, sociálním a obchodním! Duše však má mnohem větší cenu než všechny tyto věci dohromady. Nepodaří-li se, snoubence zachytiti více po této stránce, zůstane v nebezpečí prazdroj veškeré lidové obnovy, totiž katolická rodina, nezahyne-li ponejvíce vůbec.

A tak jest jednak napomenutí arcipastýře svěřenému lidu toto: že větším dílem bude záležeti na lidu samotném, bude-li míti každý čas dostatek duchovních vůdců, jednak jest to modlitbou arcipastýřskou a přání všem kněžím, by jim bylo dopřáno, po celý svůj život se Pánu Bohu líbiti a v lidu hluboké kořeny zapustiti, by byli s to, vše obnoviti v Kristu.

Dáno v biskupské residenci v Litoměřicích, dne 24. února 1938.

† Antonín Alois,
biskup litoměřický.

Tento pastýřský list budiž přečten s kazatelny v neděli, jakmile bude doručen.

Snazíme se, aby tady bylo hezky

Do Krásné Lípy chodil Anton Weber do školy, než nastoupil v 11 letech na biskupské gymnázium do Bohosudova. Škola už je dávno jinde, kostel s farou ovšem najdete stále na stejném místě. Pánu Bohu zde zůstala věrná hrstka farníků, kteří věrně přicházejí na bohoslužby, drží pospolu, vzájemně si pomáhají a podle možností udržují kostel, faru i blízké okolí. Od roku 2009 je zde administrátorem R.D. Antonín Sedlák.

Farnost Krásná Lípa

Kostel sv. Maří Magdaleny

Stojí majestátně na konci pětadesátistupňového schodiště nad náměstím. Byl postaven v letech 1754-1758. Působí, jako by byl zakonzervovaný z dob, kdy zde ještě sedávalo německé obyvatelstvo (po odsunu bylo v Krásné Lípě zbořeno na 300 prázdných domů). Na více než polovinu krásných rokokových lavic jsou dosud připevněné kovové štítky, jež vás upozorní, že to které místo měla předplacené místní vážená rodina. Ty nejstarší pamatují dobu, kdy byl kostel zcela nový.

Farní společenství

V Krásné Lípě v kostele již zcela chybí mladá generace. Počet farníků na nedělních bohoslužbách zde proto kolísá zejména v zimě podle výšky závějí, které bývá pro křehké kosti již nebezpečně zdolávat. Rozlehlý kostel se pravidelně zaplňuje pouze v době červnových folklorních slavností, kdy sem přicházejí plnit svou nedělní povinnost krojované soubory z Moravy nebo z Polska.

Aby tu bylo hezky a čisto

Farníci se snaží udržovat v pořádku kostel i okolí. „Pravidelně před Vánoce, Velikonocemi a před poutí děláme velké úklidy, takovou brigádičku,“ říká pan Ladislav Mráz. Přistěhoval se sem s manželkou Marií v roce 1979. Starají se o květinovou výzdobu kostela. Kostel pro nedělní



Marie Mašková, R.D. Antonín Sedlák a Ladislav Mráz

bohoslužbu pravidelně připravují v pátek. Na faru chodí podle možností i během týdne, pomoci s tím, co je právě potřeba. „Vloni jsme pomáhali panu faráři s dřevem, prořezat stromky, očesat ovoce a tak. Je to takový běžný život, žádné mimořádné události tady nejsou. Snazíme se, aby tady bylo čisto a hezky. Posbíráme také nějaké ty odpadky, uklidíme kolem kostela, aby bylo uklizeno na neděli,“ dodává. (O dodávky odpadků ke kostelu, místní potíž, se starají místní nepřizpůsobiví občané, kteří zde občas nacházejí úkryt před zraky strážců veřejného pořádku.)

Farní kavárna

Poslední neděli v měsíci se přibližně dva roky setkávají farníci v prvním patře fary na tzv. Kavárně. Svolávají se vždy v ohláškách předcházející neděli. V zimě si pořádně roztopí krbová kamna, aby se zahřáli po mši v promrzlém kostele. Tabule je vždy pečlivě slavnostně prostřená, podává se káva a čaj a domácí moučníky či jednohubky. „Lidé sem chodí rádi,“ pochvaluje si paní Marie Mašková, další dobrá duše farnosti, která si kavárnu vzala na starost. „Posedíme, popovídáme, popovídáme,“ přikyvuje souhlasně pan Mráz.

Adoptované děvčátko

Farnost si adoptovala na dálku holčičku jménem Shreya Fernandes z diecéze Belgaum v Indii. V říjnu oslaví sedmé narozeniny. Její rodiče jsou dělníci, má tři sourozence. Za poskytnuté peníze se jí uhradí školné, učebnice, zdravotní péče, nebo i vánoční dárek. Jedná se o projekt Diecézní katolické charity v Hradci Králové Adopce na dálku. U kasičky ve far-

ním kostele vedle informací o adopci najdete nápis: Nehledejme důvody, proč nepřispět, hledejme důvody, proč přispět.

Zrestaurované varhany

Vloni se po letech opět rozezněly krásnolipské varhany. Jejich restauraci bylo možné dokončit díky veřejné sbírce, příspěvku města Krásná Lípa, farnosti, sponzorům a dárcům (viz www.dltm.cz sekce Jak nás podpořit, Dokončené projekty).

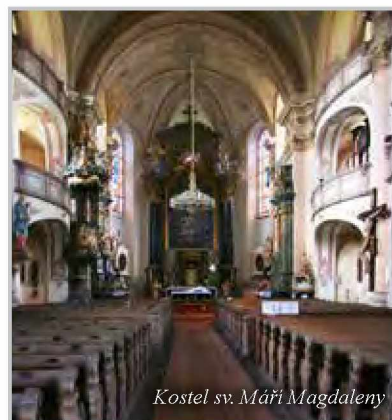
Spolupráce s městem

Díky městu Krásná Lípa se v kostele také konají několikrát ročně koncerty, bylo obnoveno mnoho drobných sakrálních památek ve městě i okolí. Město uvažuje i o obnově křížové cesty v obvodu areálu kostela. Spolupráce s městem se jeví jako něco, co otvírá farnosti nové možnosti a perspektivy.

Krásnolipský kněz

R.D. Mgr. Ing. Antonín Sedlák (1968) vystudoval strojní fakultu v Brně. „Tam jsem pochopil na základě matematiky a fyziky, že musí existovat Stvořitel,“ říká. Teologickou fakultu v Praze dokončil v roce 2002. Od té doby působil v Mostě, Lounech, Liberci, Jablonci nad Nisou, Jiřetíně pod Jedlovou a Děčíně. V Krásné Lípě je od roku 2009.

Připravila Hana Klára Němečková



Kostel sv. Maří Magdaleny

Přehled bohoslužeb

- Krásná Lípa**
kostel sv. Maří Magdaleny
 ne 10.00 hodin
 pá 15.00 hodin
- Chřibská**
Kostel sv. Jiří
 ne 8.00 hodin
- Rybniště**
kostel sv. Josefa
 ne 14.00 hodin

www.farnost-krasna-lipa.cz

Zveme vás...

Biskupství litoměřické a Město Krásná Lípa si vás dovolují pozvat na vzpomínkovou akci, která se koná při příležitosti 65. výročí úmrtí 16. litoměřického sídelního biskupa Antona Aloise Webera (24. 10. 1877, Vlčí Hora u Krásné Lípy – 12. 9. 1948, Litoměřice)

• čtvrtek 12. září 2013, Litoměřice

7.30 hodin

- zádusní mše za biskupa Webera v katedrále sv. Štěpána, celebruje litoměřický biskup Mons. Jan Baxant

17.00 hodin

- přednáška doc. Jaroslava Šebka o biskupu Weberovi a představení nové publikace o biskupově životě, biskupská kurie

• sobota 14. září 2013, Vlčí Hora u Krásné Lípy

14.00 hodin

- zádusní mše za biskupa Webera v kapli Panny Marie Karmelské, celebruje generální vikář litoměřické diecéze P. Stanislav Přibyl

15.00 hodin

- představení nové publikace o biskupově životě spojené s krátkou přednáškou o jeho osobnosti, vystoupení Krásnolipského komorního sboru pod vedením Mgr. Milana Sudka

TV Noe, Kulatý stůl

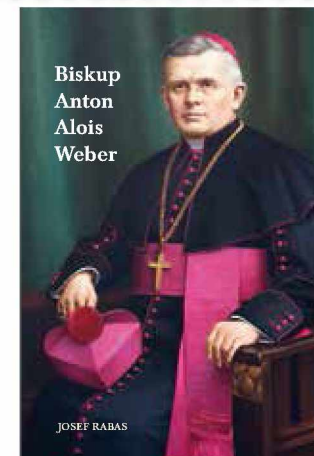
pátek 20. září 2013

Diskuzní pořad na téma 65. výročí úmrtí biskupa Antona Aloise Webera. Hosty budou generální vikář litoměřické diecéze P. Stanislav Přibyl, historik doc. Jaroslav Šebek a archivář Biskupství litoměřického Mgr. Martin Barus.

Biskup Anton Alois Weber

Josef Rabas

Původně německou knihu, sepsanou v 70. letech 20. století biskupovým dlouholetým sekretářem P. Josefem Rabasem, odsunutým r. 1946 do Německa, přeložil do češtiny dr. Vratislav Slezák. Ve spolupráci s Biskupstvím litoměřickým ji vydává Karmelitánské nakladatelství. Jedná se nejen o první české vydání této publikace, ale zároveň i o první monografii věnovanou tomuto biskupovi v českém jazyce. Doplněna byla o rozsáhlou obrazovou a textovou přílohu.



Biskup Anton Alois Weber

JOSEF RABAS



Pohřeb děkana Brože v Bakově nad Jizerou 19. května 1944. V popředí biskup Weber, vlevo od něj kanovník a tehdejší generální vikář pro českou část diecéze Mons. Josef Kuška, vpravo od biskupa Jaroslav Dostálek, budoucí kanovník a farář v Bělé pod Bezdězem.

65. výročí úmrtí 16. litoměřického sídelního biskupa Antona Aloise Webera

čtvrtek 12. září 2013 Litoměřice

- 7:30 zádusní mše za biskupa Webera v katedrále sv. Štěpána, celebruje litoměřický biskup Mons. Jan Baxant
- 17:00 přednáška doc. Jaroslava Šebka o biskupu Weberovi a představení nové publikace o biskupově životě, biskupská kurie

sobota 14. září 2013 Vlčí Hora u Krásné Lípy

- 14:00 zádusní mše za biskupa Webera v kapli Panny Marie Karmelské, celebruje generální vikář litoměřické diecéze P. Stanislav Přibyl
- 15:00 představení nové publikace o biskupově životě spojené s krátkou přednáškou o jeho osobnosti
- vystoupení Krásnolipského komorního sboru pod vedením Mgr. Milana Sudka



BISKUPSTVÍ LITOMĚŘICKÉ

65. výročí úmrtí biskupa Antona Aloise Webera 1948-2013

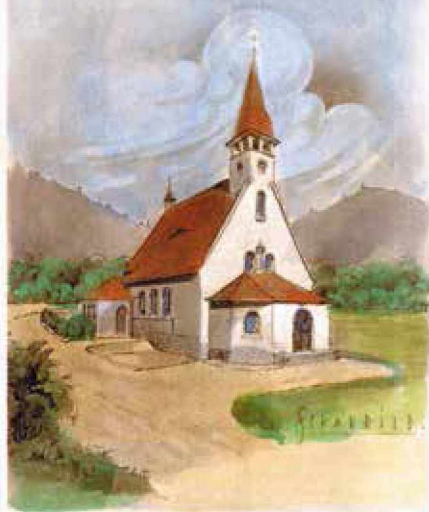
- bohoslužby
- přednáška
- publikace
- diecézní časopis Zdislava
- diskuzní pořad TV Noe
- prezentace na církevních školách v litoměřické diecézi



Přivítání biskupa Webera v Dolní Poustevně při vizitaci a birmování ve farnosti 8. září 1941.

Kostely vybudované za Weberova episkopátu

Čeraniště, projekt kostela, 1936
(zdroj: Archiv města Ústí nad Labem)



Při hledání tématu, které by spojovalo biskupa Webera a památky v diecézi, byla poměrně jasnou volbou problematika sakrálních staveb, konkrétně kostelů, které byly vystavěny, resp. vysvěceny v době Weberova působení ve funkci litoměřického biskupa. Ačkoliv obliba „nejstaršího“ je značná – hledáme nejstarší písemné zmínky, chlubíme se nejstaršími památkami či knihami – patří naopak stavby představené na následujících řádcích mezi nejmladší svého druhu v diecézi.

Na prvním místě samozřejmě stojí **kostel Nejsvětějšího Srdce Ježíšova v Jablonci nad Nisou**, který byl v letech 1930–1931 vystavěn podle návrhu tamního rodáka Josefa Záscheho. Tento významný architekt, mj. autor jabloneckého starokatolického kostela či mnoha ceněných budov v Praze či Vídní, byl vybudováním tohoto kostela pověřen již na sklonku 19. století, k čemuž vypracoval řadu plánů. Stavbu postavenou se značným „zpožděním“ pak vysvětil biskup Weber v roce 1932. Z této jeho návštěvy Jablonce zřejmě pochází i jedna z prvních fotografií, jež ho zachycuje v biskupském úřadě – pořídil ji v tamním ateliéru Ullrich a je otištěna na straně 6. V Jablonci se ještě chvíli zdržíme, pouze zamíříme do dnešní městské čtvrti Mšeno, kde byl v letech

1936–1938 podle návrhu architekta Ernsta Siebenreicha vybudován filiální **kostel Nejsvětější Trojice**, vysvěcený biskupem Weberem 22. května 1938 (viz foto na straně 11).

Mezi zajímavé stavby patří rovněž menší **kostel Panny Marie Pomocnice křesťanů v Čeraništi** (farnost Proboštov, okres Ústí nad Labem), vystavěný v letech 1935–1936 ústeckým architektem Karlem Tilscherem. Jeho světitelem se však v roce 1936 stal tehdejší generální vikář a kapitulní děkan Adolf Šelbický.

Filiální **kostel sv. Josefa v Ústí nad Labem-Vaňově**, vybudován nákladem známého průmyslníka Schichta v roce 1939, či **kaple** (někdy také označovaná jako kostel) **sv. Jana Křtitele v Rožanech u Šluknova**, postavená roku 1936, patří mezi menší objekty, které si však svou pozornost rovněž zaslouží.

Pohnutý osud měl **kostel sv. Martina v Rusové na Chomutovsku**. Původně malý gotický kostel nedostačoval velkému počtu tamních věřících a po ne-realizované novogotické přestavbě byl stržen a na jeho místě v letech 1935–1938

vybudována pro naše prostředí netypická stavba, připomínající spíše sakrální objekty ve Středomoří, vysvěcená biskupem Weberem 15. října 1939. Kostel byl však stržen v roce 1971 v souvislosti s výstavbou vodní nádrže Přísečnice.

Exkurze po kostelech postavených za Weberova episkopátu byla poměrně rychlá,



kostel Nejsvětějšího Srdce Ježíšova v Jablonci nad Nisou

avšak snad ukázala, že v diecézi nemáme pouze barokní a novogotické stavby a že si naši pozornost zaslouží i v mnoha ohledech prostší, ale rovněž zajímavá meziválečná architektura – ostatně, přesvědčte se sami!

Mgr. Martin Barus,
archivář Biskupství litoměřického



Rusová

Zdislava – časopis litoměřické diecéze

Vydavatel: Biskupství litoměřické. **Adresa redakce:** Biskupství litoměřické - diecézní časopis Zdislava, Dómské náměstí 1/1, 412 88 Litoměřice (zdislava@dltm.cz).

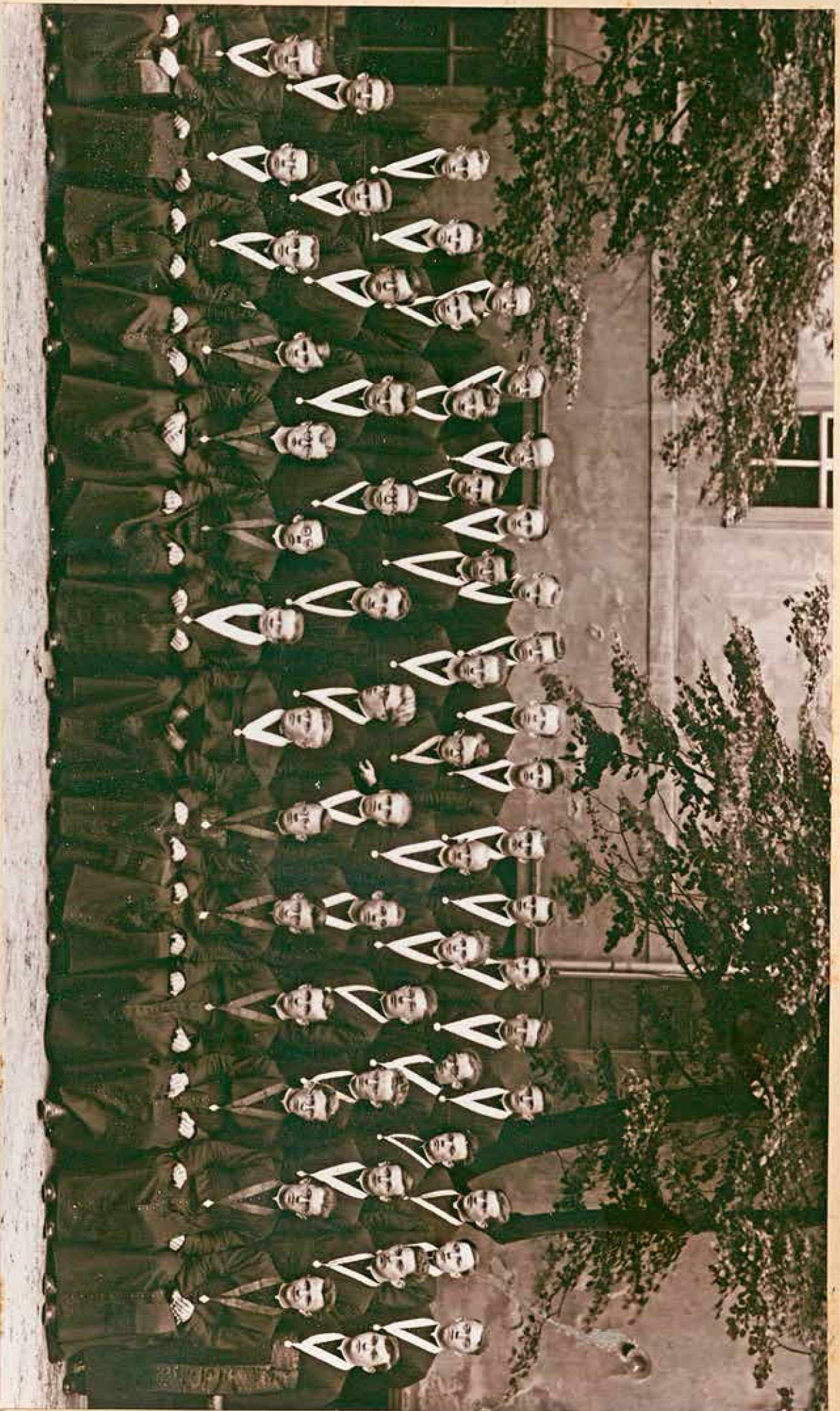
Za obsah časopisu odpovídá P. Stanislav Příbyl (pribyl@dltm.cz). **Redakce:** Jana Michálková (michalkova@dltm.cz). **Grafická úprava:** Miroslav Zelenka.

Tisk: Tiskárna PRIMA, s.r.o. (zelenka@primatisk.net). **Objednávky a distribuci** zajišťuje Vydavatelství IN, s.r.o. (zdislava@in.cz), tel. 775 598 604 prostřednictvím Postservisu.

Nevyžádané příspěvky nevracíme. Redakce si vyhrazuje právo na zkrácení příspěvků. Registrace MKČR E7397. ISSN 1211-3042.



Skupinová fotografie z biskupského svěcení Ignáce Arnože (31. května 1937, Litoměřice). Druhý zleva sedí generální vikář a děkan kapituly Adolf Šelbický, dále pražský světitel biskup Johann Remiger, biskup Ignác Arnož, biskup Anton Weber, pražský světitel biskup Anton Eltschner, probošt Franz Reike a kanovník Franz Wagner. Vlevo od biskupa Webera stojí kanovník Georg Zischek (s významným), zcela vpravo pak biskupův sekretář Josef Rabas.



Congregatio Mariana theologorum 1931.

Wittmann	Langer	Böhm Ant.	Kuntz	Goldammer	Hollmann	Bleha	Dolejšek	Reichelt	Kostka	Bräna	Laasemann	Fuhl
Titler	Hortlík	Böhm Joh.	Räser	Waclawik	Winkler	Launich	Lang	Rücker	Hanisich	Walter Franz R.	Richter J.	Purkharl Hofmann
Neumann	Schubert	Palme	Knobloch	Seidel Alf.	Kindermann	Scharfer	Ferbas	Schwarzbach	Kochalaty	Winter	Fritschka	Herrmann Seidl Frz.
May	Dr. Schmid	Váiki	Sitte	Dostálek	Gerner	Pietzschmann	Msg. Dr. Weber	Salomon	Egler	Franzek	Schrammel	Rugst Richter Franz

ATELIER

F. Kolářský
LEITMERITZ

Skupinová fotografie Mariánské kongregace při litoměřickém semináři, 1931.